

Круг, квадрат, треугольник и крест в упаковке систем цвета

Александров Н.Н.

Данный набор фигур-архетипов был заявлен нами как системный. И пройдя по всем вариантам, мы обнаружили, что он работает. И не просто работает, а в каждом случае со своими последствиями.

Отдельно у нас стоит линейная модель цвета. Как и линейная модель градиента тона. Они взаимоперпендикулярны во всех моделях цветотона, тем самым они образуют первичный крест.

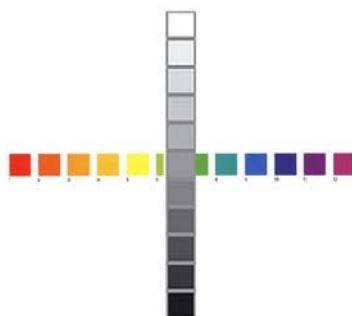


Рис. 1. Принципиальный крест цветотона.

Разумеется, круг оказался наиболее универсальным. В круговой схеме существуют все числовые модели, если не предъявлять требования дополнительности цветов. А если предъявлять, то все четные.

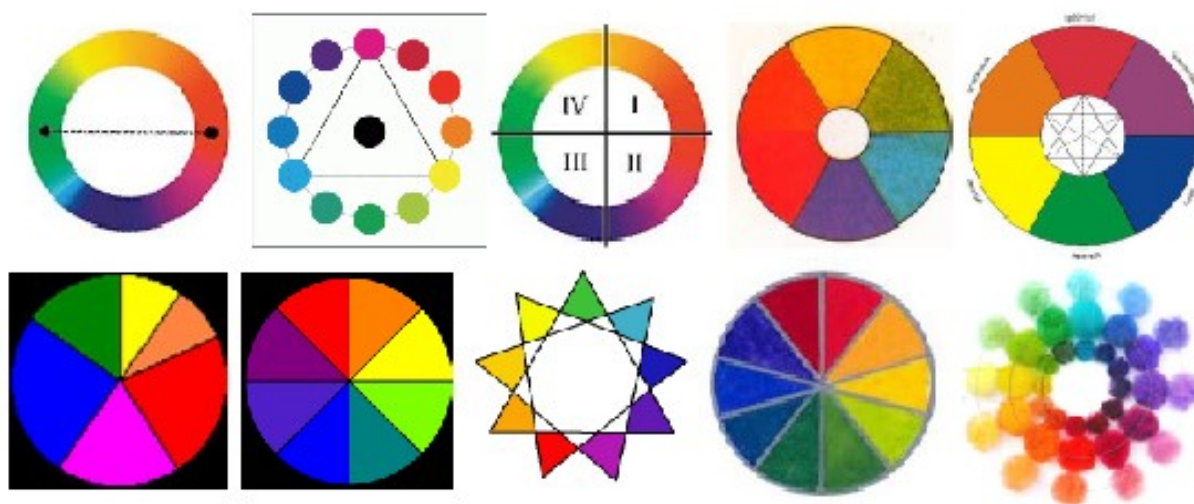


Рис. 2. Все круговые модели цвета от 2 до 12.

Не все цветовые конструкции, а только специфические, производные от трех, могут быть упакованы в треугольник. Это 3 – 6 – 9 и при желании можно упаковать и 12.

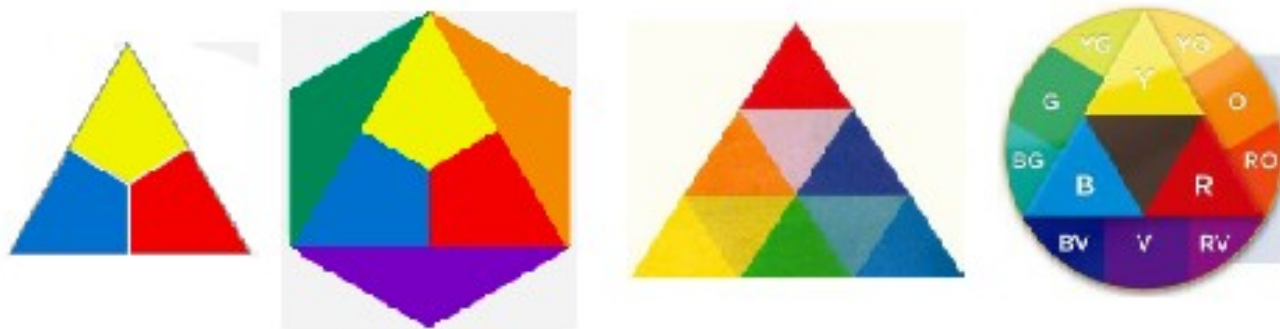


Рис. 3. Все треугольные модели цвета.

Что же касается квадрата, логично так же построить ряд из четверки.

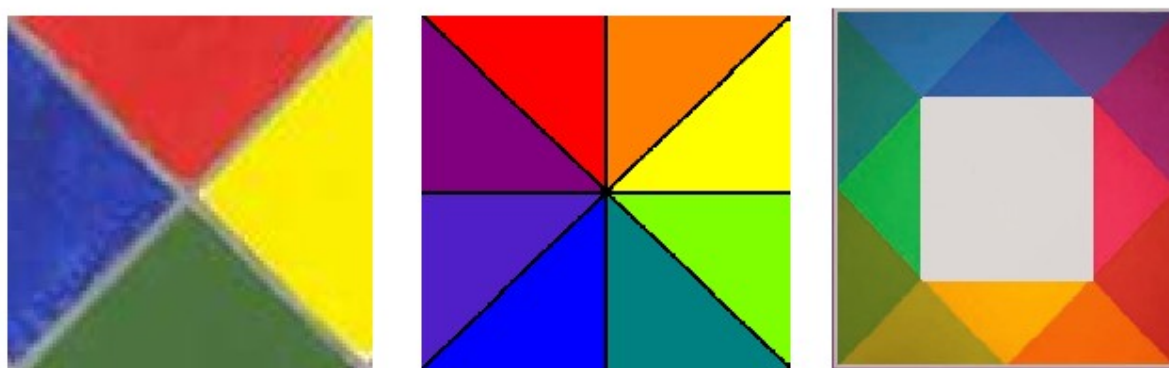


Рис. 4. Все квадратные модели цвета 4 – 8 – 12.

Область применения не так велика. Вместе с тем в технических конструкциях квадрат удобнее круга. И потому спектр нередко упаковывается там именно в квадраты. Мы видели тому немало примеров, особенно если речь о цветотоне. К этому же разряду «квадратных» можно отнести и кубические модели цвета .

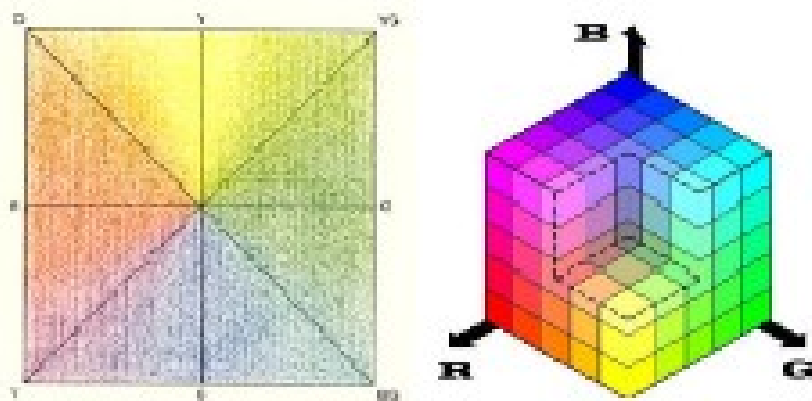


Рис. 5. Спектр в квадрате и в кубе.

Таким образом, есть только три варианта плоского представления цвета в основных фигурах. И только круговой выдерживает все группировки.

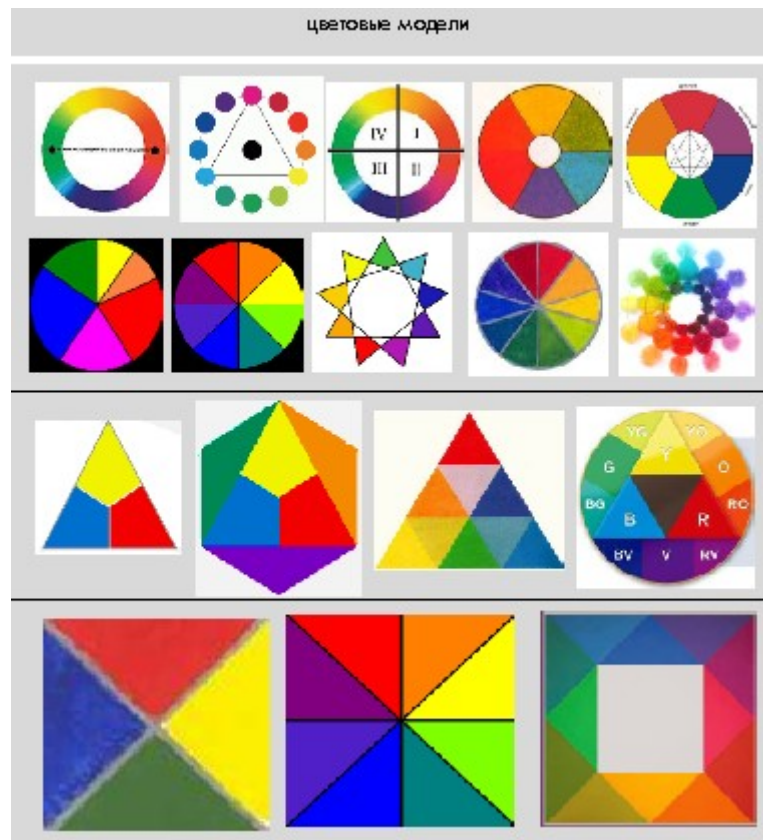


Рис. 6. Основные способы представления цвета.

Сопоставим полученные схемы с нашей исходной моделью системы и ее архетипов:.

Числа	Геометрические фигуры	Связка фигур	Системные значения
1			Цикл
2			Противоречие
3			Структура
4			Спектр состава

Рис. 7. Системность и основные типы представления цвета в фигурах.

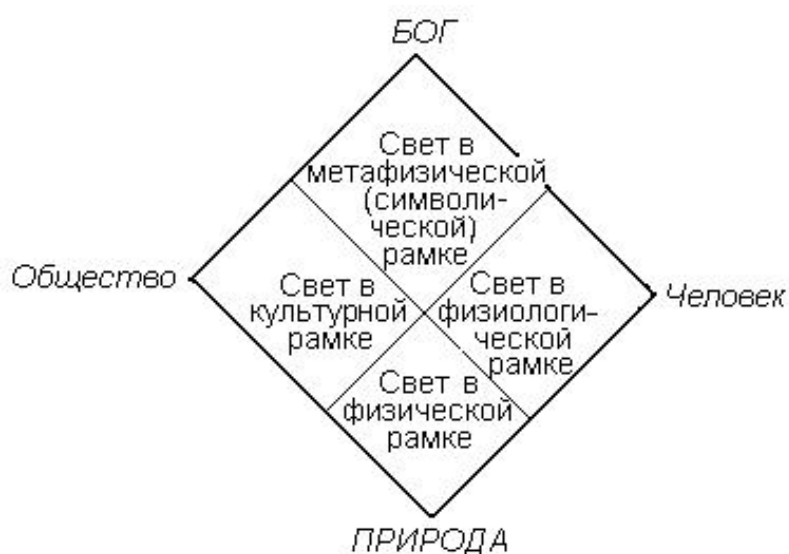
Понятно, почему круг столь универсален: это плоская проекция цилиндрической спирали а также двух дополнительных спиралей (по типу ДНК). И этот смысл, кстати, активно проявился только сейчас.

Кроме того круг можно счесть и проекцией конической спирали, а также двух взаимообратных конических спиралей (импульса). Мы приводили модели таких сверток цвета. Хотя они труднее для восприятия, чем простые фигуры, но именно они дают наиболее адекватную модель цвета. Как-нибудь мы нарисуем наше понимание этого феномена цвета в объеме и тогда станет понятен смысл радуги.

Крест не есть модель цвета, это модель цветотона. Линейный квантированный спектр, присутствующий здесь, лучше кругового отображает цвет физический. Но у нас есть четыре типа цветовых группировок, поэтому круг лучше работает в культурных группировках. И в отражении метафизических конструкций цвета он тоже лучше, хотя там явно должны быть объемные спирали.

Что интересно, квадрат лучше работает в культуре, мы еще в начале книги говорили о специфике четырех цветов и их достаточности в культуре.

А вот плоская тройка – основа цветового зрения – принадлежит миру физиологии цвета. Таким образом создалось даже некоторое парадоксальное распределение моделей еще и по типам: линейные – плоские – объемные.



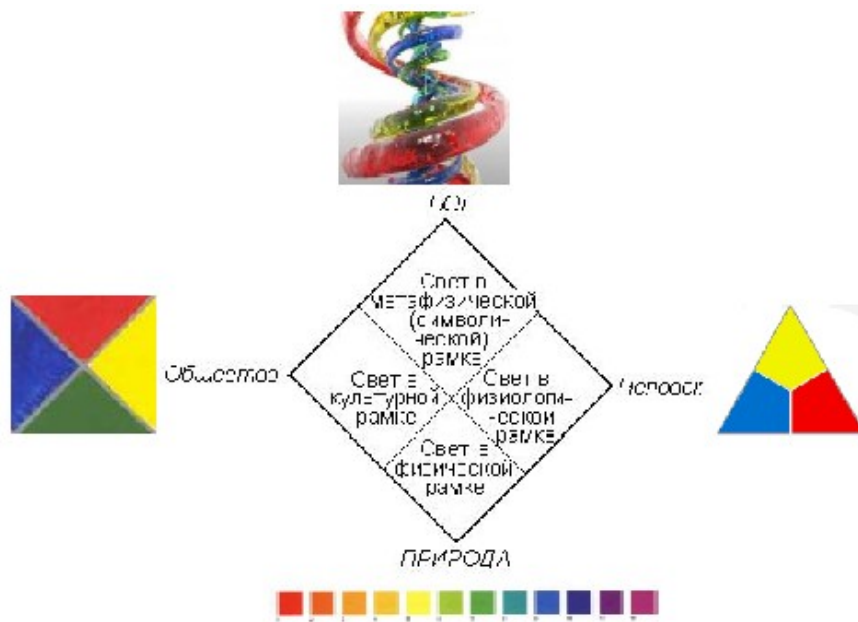


Рис. 8. Четыре типа представления цвета и мерность моделей.

Ну а круг покрывает все варианты представления цвета:

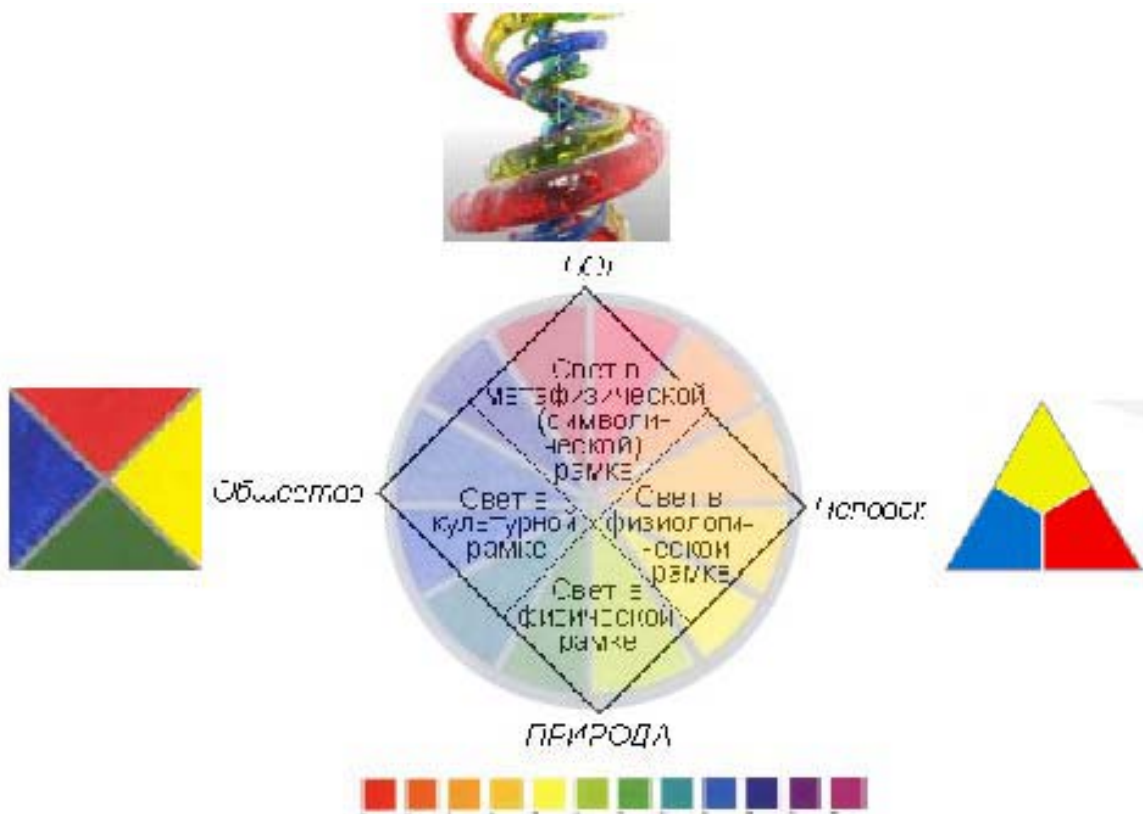


Рис. 9. Универсальность круговой модели.